

แบบฟอร์มรายงานผลการดำเนินงานสนองพระราชดำริโครงการสนับสนุนโครงการอนุรักษ์พันธุกรรมพืช
อันเนื่องมาจากพระราชดำริ สมเด็จพระเทพรัตนราชสุดาฯ สยามบรมราชกุมารี (อพ.สธ.)

ประจำปีงบประมาณ ๒๕๖๘

จังหวัดยโสธร

ชื่อโครงการ : โครงการอนุรักษ์พันธุกรรมพืชอันเนื่องมาจากพระราชดำริสมเด็จพระเทพรัตนราชสุดาฯ
สยามบรมราชกุมารี

ประเด็นยุทธศาสตร์จังหวัด : ด้านที่ ๕ ด้านการสร้างการเติบโตบนคุณภาพชีวิตที่เป็นมิตรกับสิ่งแวดล้อม
หน่วยงานรับผิดชอบ : องค์การบริหารส่วนตำบลชุมเงิน อำเภอเมืองยโสธร จังหวัดยโสธร
หมายเลขโทรศัพท์หน่วยงาน: ๐๔๕- ๗๗๕๐๗๓

๑. หลักการและเหตุผล

โครงการอนุรักษ์พันธุกรรมพืชอันเนื่องมาจากพระราชดำริสมเด็จพระเทพรัตนราชสุดาฯ สยามบรมราชกุมารี (อพ.สธ.) เป็นโครงการที่สมเด็จพระเทพรัตนราชสุดาฯ สยามบรมราชกุมารี ทรงสืบทอดงานของพระบาทสมเด็จพระปรมินทรมหาภูมิพลอดุลยเดช ในหลวงรัชการที่ ๙ ทรงอนุรักษ์ต้นยางนา ตั้งแต่ปี ๒๕๐๓ ทรงเห็นความสำคัญของการอนุรักษ์พันธุกรรมพืช ทรงดำเนินโครงการอนุรักษ์และพัฒนาทรัพยากรธรรมชาติและ ความหลากหลายทางชีวภาพ ในปี พ.ศ. ๒๕๓๕ สมเด็จพระเทพรัตนราชสุดาฯ สยามบรมราชกุมารี ทรงมีพระราชดำริให้ดำเนินการอนุรักษ์พืชพรรณของประเทศ และดำเนินการเป็นธนาคารพืชพรรณ โดยได้ดำเนินการโครงการอนุรักษ์พันธุกรรมพืชอันเนื่องมาจากพระราชดำริฯ และจัดสร้างธนาคารพืชพรรณขึ้นในโครงการส่วนพระองค์สวนจิตรลดาตั้งแต่ปี พ.ศ. ๒๕๓๖ เป็นต้นมา โดยปรากฏในรูปแบบกิจกรรมต่างๆ ประกอบด้วยกิจกรรมปกปักรักษาพันธุกรรมพืชในพื้นที่ป่าธรรมชาติ การสำรวจรวบรวมพันธุกรรมพืชที่มีแนวโน้มว่าใกล้สูญพันธุ์ อันเกิดจากการเปลี่ยนแปลงของสภาพแวดล้อม การนำพันธุ์พืชที่รวบรวมเพาะปลูก และรักษาในพื้นที่ที่เหมาะสมทางกายภาพ และปลอดภัยจากการรุกราน การอนุรักษ์ และใช้ประโยชน์พันธุกรรมพืช โครงการศึกษาประเมินพันธุกรรมพืชในด้านต่างๆ ให้ทราบองค์ประกอบ คุณสมบัติ และการใช้ประโยชน์พืชพรรณ การจัดทำระบบข้อมูลพันธุกรรมพืชด้วยคอมพิวเตอร์ การวางแผน และพัฒนาพันธุกรรมพืชระยะยาว ๓๐ - ๕๐ ปี และกิจกรรมการสร้างจิตสำนึกในการอนุรักษ์ พันธุกรรมพืชแก่กลุ่มเป้าหมายต่างๆ ได้แก่ เยาวชน บุคคลทั่วไป ให้มีความเข้าใจ ตระหนักในความสำคัญ เกิดความปิติ และสำนึกที่จะร่วมมือร่วมใจกันอนุรักษ์ พืชพรรณของไทยให้คงอยู่เป็นทรัพยากรอันทรงคุณค่าประจำชาติสืบไป ซึ่งส่วนใหญ่เป็นพันธุ์ไม้ที่มีถิ่นกำเนิดในประเทศไทย สามารถนำมาใช้ให้เกิดประโยชน์ การสำรวจค้นคว้า และวิจัยตามหลักวิทยาศาสตร์ใหม่เกี่ยวกับพฤกษศาสตร์ ดังที่โครงการอนุรักษ์พันธุกรรมพืชอันเนื่องมาจากพระราชดำริฯ ดำเนินการอยู่ในขณะนี้ จึงสามารถทำให้คนไทยได้ทราบถึงคุณประโยชน์ของพืชพรรณหลายชนิดซึ่งบางชนิดเป็นที่รู้จักแพร่หลาย มีการนำมาใช้ประโยชน์แต่ขาดการดูแลรักษา จนปริมาณลดลง และเกือบสูญพันธุ์จากถิ่นกำเนิดพืชบางชนิดมีมาช้านาน แต่มีได้เป็นที่ลืมนึกถึงคุณประโยชน์ จนอาจถูกละเลย หรือถูกทำลายไปอย่างน่าเสียดาย

๒. วัตถุประสงค์

- ๒.๑ เพื่อสนองแนวพระราชดำริ และสืบสานพระราชปณิธานสมเด็จพระเทพรัตนราชสุดาฯ
- ๒.๒ เพื่อเพิ่มจำนวนต้นไม้ในเขตองค์การบริหารส่วนตำบลชุมเงิน
- ๒.๓ เพื่อสร้างจิตสำนึกในการอนุรักษ์และฟื้นฟูทรัพยากรธรรมชาติให้กับระบบนิเวศน์และสิ่งแวดล้อม

๓. เป้าหมาย

๓.๑ เป้าหมายเชิงปริมาณ

- ผู้เข้าร่วมโครงการเป็นคณะผู้บริหาร สมาชิกสภา และพนักงานเจ้าหน้าที่ อบต.ชุมเงิน จำนวน ๖๖ คน
- ผู้เข้าร่วมโครงการเป็นครู นักเรียน จำนวน ๕๔ คน
- ผู้เข้าร่วมโครงการเป็นประชาชนผู้สนใจ จำนวน ๕๐ คน

๓.๒ เป้าหมายเชิงคุณภาพ

- ผู้เข้าร่วมโครงการมีความภาคภูมิใจและเห็นคุณค่าของภูมิปัญญาท้องถิ่นจากพันธุ์พืชในชุมชน
- ผู้เข้าร่วมโครงการสามารถนำความรู้ที่ได้รับไปใช้ประโยชน์ได้ พร้อมช่วยกันอนุรักษ์สิ่งแวดล้อม

๔. ตัวชี้วัดความสำเร็จของโครงการ

๔.๑ ทำให้ได้ทราบข้อมูลทรัพยากรท้องถิ่น การจัดการฐานข้อมูลท้องถิ่น การนำฐานข้อมูลไปใช้ประโยชน์เพื่อการอนุรักษ์และพัฒนาต่อไป

๔.๒ ประชาชนเข้าใจถึงความสำคัญของทรัพยากรที่มีอยู่ในท้องถิ่น ดูแลรักษา อนุรักษ์ทรัพยากรที่มีอยู่ในท้องถิ่น แล้วนำมาพัฒนาและใช้ประโยชน์อย่างยั่งยืน

๕. สถานที่ดำเนินการ

ณ ดงสะแนน บ้านสะแนน หมู่ที่ ๘ ตำบลชุมเงิน อำเภอเมืองยโสธร จังหวัดยโสธร

๖. วิธีดำเนินการ

๖.๑ กิจกรรม...กิจกรรมที่ ๑ กิจกรรมปลูกป่าพันธุกรรมพืช มีขั้นตอนดำเนินการ ดังนี้

๖.๑.๑ กิจกรรมปลูกป่าพันธุกรรมพืช

๖.๑.๒ กิจกรรมสำรวจรวบรวม

- สำรวจต้นไม้ และบันทึกข้อมูล

๖.๒ จัดทำและเสนอโครงการปลูกต้นไม้เฉลิมพระเกียรติ พ.ศ. ๒๕๖๘

๖.๓ วางแผนการดำเนินงาน

๖.๔ จัดเตรียมวัสดุอุปกรณ์ให้มีความพร้อมในการดำเนินการ

๖.๕ จัดทำหนังสือประชาสัมพันธ์เชิญชวนหน่วยงานราชการ ผู้นำชุมชน และประชาชนร่วมปลูกป่าเฉลิมพระเกียรติฯ

๖.๖ ดำเนินการ/สรุปผลรายงาน

๑๐. ผลที่คาดว่าจะได้รับ

- ๑๐.๑ เพื่อสนองแนวพระราชดำริ และสืบสานพระราชปณิธานสมเด็จพระเทพรัตนราชสุดาฯ
- ๑๐.๒ เพื่อเพิ่มจำนวนต้นไม้ในเขตองค์การบริหารส่วนตำบลชุมเงิน
- ๑๐.๓ เพื่อสร้างจิตสำนึกในการอนุรักษ์และฟื้นฟูทรัพยากรธรรมชาติให้กับระบบนิเวศน์และสิ่งแวดล้อม

๑๑. วิธีการบริหารจัดการหรือการดูแลรักษาเมื่อโครงการแล้วเสร็จเพื่อให้เกิดความยั่งยืน

ปลูกจิตสำนึกให้ประชาชนดูแลรักษาต้นไม้ รั้วป่าไม้ หวงแหวนทรัพยากรป่าไม้ตระหนักถึงความสำคัญและประโยชน์ของการอนุรักษ์ทรัพยากรธรรมชาติ

๑๒. ปัญหา อุปสรรคและข้อจำกัดที่คาดว่าจะเกิดขึ้นในการดำเนินงาน

- ปัญหาด้านการจัดสรรทรัพยากร เช่น ต้นไม้

๑๓. แนวทางแก้ไข

- เร่งการเพาะปลูก หรือติดต่อประสานงานกับศูนย์เพาะชำกล้าไม้ยโสธร

๑๔. การติดตามและประเมินผล

- แต่งตั้งคณะกรรมการชุมชนรับผิดชอบติดตามต้นไม้ที่ปลูก พร้อมทั้งให้อนุรักษ์ ดูแล พร้อมจดบันทึก

๑๕. ความสอดคล้องกับแนวทางและแผนงานตามกรอบการดำเนินงานตามแผนแม่บท อพ.สธ. ระยะที่ ๕ ปีที่เจ็ด โดยมี ๘ กิจกรรมที่อยู่ภายใต้ ๓ กรอบการดำเนินงาน

๑. กรอบการเรียนรู้ทรัพยากร

- กิจกรรมที่ ๑ กิจกรรมปกป้องทรัพยากร
- กิจกรรมที่ ๒ กิจกรรมสำรวจเก็บรวบรวมทรัพยากร
- กิจกรรมที่ ๓ กิจกรรมปลูกรักษาทรัพยากร

๒. กรอบการใช้ประโยชน์

- กิจกรรมที่ ๔ กิจกรรมอนุรักษ์และใช้ประโยชน์ทรัพยากร
- กิจกรรมที่ ๕ กิจกรรมศูนย์ข้อมูลทรัพยากร
- กิจกรรมที่ ๖ กิจกรรมวางแผนพัฒนาทรัพยากร

๓. กรอบการสร้างจิตสำนึก

- กิจกรรมที่ ๗ กิจกรรมสร้างจิตสำนึกในการอนุรักษ์ทรัพยากร
- กิจกรรมที่ ๘ กิจกรรมพิเศษสนับสนุนการอนุรักษ์ทรัพยากร

๑๖. ความสอดคล้องกับแนวทางและแผนงานตามกรอบการดำเนินงานตามแผนแม่บท อพ.สธ.ระยะที่ ๕ ปีที่เจ็ด ๓ ฐานทรัพยากร

ฐานทรัพยากร

- ทรัพยากรกายภาพ
- ทรัพยากรชีวภาพ
- ทรัพยากรวัฒนธรรมภูมิปัญญา

๑๗. เลขพิกัดพื้นที่ดำเนินการ (ไฟล์แผนที่ jpg.shapefile ขนาดไม่เกิน ๑๐ M)

๑๕.๗๐๓๔๖๘๖๔,๑๐๔.๑๙๓๘๐๖๒๘



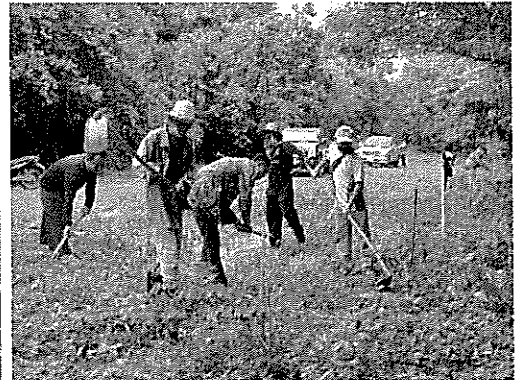
๑๘.สถานะของพื้นที่ดำเนินงาน สมาชิกสวนพฤกษศาสตร์ สมาชิกฐานทรัพยากรท้องถิ่น
ยังไม่เป็นสมาชิกงานใดๆ

๑๙.รหัสสมาชิกสวนพฤกษศาสตร์โรงเรียน/ฐานทรัพยากรท้องถิ่น
๘-๖๓๕๐๑๐๕

๒๐. ผลการดำเนินงาน (ให้ระบุผลการดำเนินงานและใส่รูปภาพประกอบ)

๒๐.๑ กิจกรรมสำรวจเก็บรวบรวมทรัพยากร

๒๐.๒ กิจกรรมปลูกเพิ่มพื้นที่ป่า



๒๑. ชื่อ-ชื่อสกุล/ตำแหน่ง/หมายเลขโทรศัพท์/e-mailของผู้รับผิดชอบโครงการและผู้ประสานงานโครงการ

- ผู้รับผิดชอบโครงการ : นายธนบดี กุลบุตรดี ผู้อำนวยการกองการศึกษา ศาสนาและวัฒนธรรม
รักษาราชการแทน ผู้อำนวยการกองส่งเสริมการเกษตร
โทรศัพท์ ๐๔๕ ๗๗๕ ๐๗๓
มือถือ ๐๖๔ ๗๙๗ ๙๑๙๓
e-mail -

- ผู้ประสานงานโครงการ : นายธนบดี กุลบุตรดี ผู้อำนวยการกองการศึกษา ศาสนาและวัฒนธรรม
รักษาราชการแทน ผู้อำนวยการกองส่งเสริมการเกษตร
โทรศัพท์ ๐๔๕ ๗๗๕ ๐๗๓
มือถือ ๐๖๔ ๗๙๗ ๙๑๙๓
e-mail -